



**FEJÉR VÁRMEGYEI KORMÁNYHIVATAL
AGRÁRÜGYI FŐOSZTÁLY**

Iktatószám: FE/NTO/03601-1/2025
Ügyintéző: Molnár Szilárd
Telefon: 22/589-217

Tárgy: Kifüggesztés
Hivatkozási szám:-
Mellékletek: 1 db (határozat) + 1 db térkép

Csókakó Község Önkormányzata

**Csókakó
Petőfi Sándor utca 3.
8074**

Tisztelt Jegyző Asszony / Úr!

Az élelmiszerláncról és hatósági felügyeletéről szóló 2008. évi XLVI. törvény 42. § (2) bekezdése alapján kérem, hogy a mellékelten megküldött, növény-egészségügyi zárlat és kötelező védekezést elrendelő határozatot az általános közigazgatási rendtartásról szóló 2016. évi CL. törvény 88. § (1) c) bekezdései alapján hirdetmény formájában visszavonásig közzétenni szíveskedjen.

A kiadmányozási jog gyakorlása a Fejér Vármegyei Kormányhivatal vezetőjének a kiadmányozásról szóló 19/2024. (XI. 21.) utasítása alapján történt.

Velence, időbélyegző szerint

P.H.

Dr. Tanárki Gábor
főispán
nevében és megbízásából

Vörösné Klupács Helga
osztályvezető

Értesül:

1. Ügyfél (elektronikusan)
2. Irattár



FEJÉR VÁRMEGYEI KORMÁNYHIVATAL AGRÁRÜGYI FŐOSZTÁLY

Iktatószám FE/NTO/03523-1/2025.
Ügyintéző: Molnár Szilárd
Telefon: 22/589-217

Tárgy: Növényegészségügyi zárlat és kötelező
védekezés elrendelése
Hivatkozási szám: -
Melléklet: 2 db (hrsz lista és térkép)

Z Á R L A T !

A Fejér Vármegyei Kormányhivatal Agrárügyi Főosztály Növény- és Talajvédelmi Osztálya, mint növény- és talajvédelmi hatáskörben eljáró vármegyei kormányhivatal (továbbiakban: élelmiszerlánc-felügyeleti szerv), az **1. mellékletben csatolt táblázat vonatkozásában** a szőlő aranyszínű sárgaság fitoplazma (Grapevine flavescence dorée phytoplasma, a továbbiakban: FD zárlati károsító) **zárlati károsító okozta** fertőzés felszámolása és visszaszorítása érdekében a 2025. évi zárlati károsító felderítés eredménye alapján az alábbi **növény-egészségügyi zárlati és kötelező növényvédelmi intézkedéseket hozza** a fertőzésveszélynek kitett szőlőnövényt és szőlő-szaporítóanyagot termő ingatlanokra, valamint az azokon található szőlőültetvényekre, szőlőnövényekre vonatkozóan meghozta az alábbi

H A T Á R O Z A T - o t :

Az élelmiszerlánc-felügyeleti szerv, Grapevine flavescence dorée phytoplasma zárlati károsító okozta fertőzés felszámolása és visszaszorítása érdekében az **1. mellékletben csatolt táblázatban** szereplő fertőzött táblákon található szőlő növényre vonatkozóan, valamint az **ingatlantól** mért, 1 km-es sugarú körben a **fertőzött körzetben** és az azt övező 3 km-es puffer zónában azonnali **növény-egészségügyi zárlatot, kötelező növény-egészségügyi, valamint növényvédelmi intézkedést, valamint a rovarvektor elleni kötelező védekezést rendel el az alábbiak szerint:**

- I.) Zárlati károsító fertőzés miatt az **1. számú mellékletben szereplő területek** vonatkozásában – laborvizsgálattal megerősítetten – FD zárlati károsítóval fertőzött szőlőtőkék körüli, **1 km sugarú körben található területeket** – a jelen határozat elválaszthatatlan mellékletét képező térképen meghatározottak szerint – **fertőzött területté jelöli ki.**
- II.) A 2025. évben zárlati károsító fertőzések nyomán kijelölt **fertőzött terület határától számított 3 km sugarú körben található területeket**, beleértve az ott található települések – Csókakő, Csákberény, Söréd, Bodajk, Mór, Pusztavám – érintett területeit, azok bel- és külterületi ingatlanait **védő (puffer) zónává jelöli ki.**
- III.) A fertőzött területet és a védő (puffer) zónát együttesen **körülhatárolt területnek jelöli ki. A fertőzött terület és a védő (puffer) zóna térbeli kiterjedését jelen határozat elválaszthatatlan mellékletét képező térkép ábrázolja.**

A fertőzött tábla vonatkozásában a termelő az alábbi előírásokat köteles betartani:

1.) A zárlat ideje alatt a zárlat alá helyezett területről hatóságom engedélye nélkül szőlő növényt, szőlő szaporító- és ültetési anyagot, egyéb gazdanövényt: erdei iszalagot (*Clematis vitalba*) kivinni, illetve a károsító terjedését elősegítő terméket, anyagot, eszközt a területre bevinni tilos!

2.) A fertőzött táblán lévő pozitív laboratóriumi diagnosztikai vizsgálati eredménnyel rendelkező és/vagy a szőlő aranyszínű sárgaság jellegzetes tüneteit mutató növényeket - az élelmiszerlánc-felügyeleti szerv által a helyszínen fluoreszkáló festék segítségével megjelölt szőlő (*Vitis sp.*) tőkét gyökerestől ki kell vágni, majd a fertőzött anyagot meg kell semmisíteni. A megsemmisítés történhet égetéssel - **az égetésre vonatkozó érvényes szabályok betartása mellett** -, illetve a növényi részek felapritásával. Az aprítékot a talajba kell forgatni úgy, hogy azokat minimum 5 cm talaj fedje. A megsemmisítendő növények adatai a határozat mellékletében részletesen feltüntetésre kerültek

Fejér Vármegyei Kormányhivatal Agrárügyi Főosztály Növény- és Talajvédelmi Osztály
Ügyintézés helye: 2481 Velence, Ország út 23. Tel.: +36-22-589-210. Fax: +36-22-589-211
e-mail: nto@fejer.gov.hu, hivatali kapu: FMKHNT0 (KRID: 649314746)
Ügyfélfogadás: kedd, csütörtök: 8-16 óra, illetve előzetes egyeztetés alapján munkaidőben

3.) 2025. évtől a zárlat fenntartásáig, a vegetációs időszakban 2-3 alkalommal a kémiai védekezést, a rovarvektor biológiájához időzítetten folyamatosan biztosítani kell. A védekezések megalapozása érdekében ragacs lap alkalmazásával felderítést kell végezni. **A zárlati károsító elleni célzott növényvédő-szeres kezelésekről nyilvántartást szükséges vezetni (permetezési napló), melyet az utolsó bejegyzéstől számított 3 évig köteles megőrizni!**

4.) A fertőzést terjesztő amerikai szőlőkabóca rovarvektor szőlővesszőkre esetlegesen lerakott tojásainak elpusztítása érdekében a tél végi metszéssel eltávolított vesszőket szintén meg kell semmisíteni. A megsemmisítés történhet égetéssel – **az égetésre vonatkozó érvényes szabályok betartása mellett** -, illetve a növényi részek felaprításával. Ezekon felül tavasszal a rügyfakadáshoz közeli időszakban olajos (paraffin-, vagy vazelinolaj) készítményekkel kell gyéríteni a vesszőkön áttelelő tojások számát!

5.) A fertőzött táblán vagy annak környékén előforduló további Grapevine flavescence dorée phytoplasma zárlati károsító fertőzési gyanút haladéktalanul jelenteni kell az élelmiszerlánc-felügyeleti szervnek.

6.) Az élelmiszerlánc-felügyeleti szerv kötelezi a termelőt a zárlati károsítóval fertőzött terület körül meghatározott körülhatárolt területen esetlegesen előforduló Grapevine flavescence dorée phytoplasma fertőzés felszámolásáig, a növény-egészségügyi zárlati intézkedések folyamatos betartására. A növény-egészségügyi zárlat feloldásáról két teljes vegetációs időszak kezdete óta nem észlelt fertőzés vagy laboratóriumi vizsgálattal igazolt kórokozó-mentesség esetén az élelmiszerlánc-felügyeleti szerv határozat formájában dönt.

7.) Az esetlegesen a talajban maradó gyökérszövetből fakadó új hajtásokat az Ügyfél köteles folyamatosan eltávolítani a vegetáció során.

8.) Az Ügyfél a megsemmisítés időpontjáról - annak megkezdése előtt legalább három munkanappal - köteles írásban postai vagy elektronikus úton értesíteni az élelmiszerlánc-felügyeleti szervet. Az Ügyfél a megsemmisítés befejezésének időpontjáról az élelmiszerlánc-felügyeleti szervet köteles haladéktalanul tájékoztatni.

9.) A területen nem létesíthető szőlőiskola és szőlő törzsültetvény.

A védő (puffer) zónára vonatkozóan a szőlőnövény, szőlőültetvény használója (földhasználó, tulajdonos) az alábbi előírásokat köteles betartani:

1.) **Rendszeres ellenőrzést kell végezni júniustól** a tenyészedő végéig a szőlőterületén a szőlő aranyszínű sárgaság tünetek jelenlétének felderítésére, a tünetek észlelése esetén **értesítenie kell az élelmiszerlánc-felügyeleti szervet.**

2.) A zárlat ideje alatt a zárlat alá helyezett területről (körülhatárolt terület) az élelmiszerlánc-felügyeleti szerv engedélye nélkül az FD zárlati károsító fertőzést vizuálisan mutató, illetve laboratóriumi vizsgálattal igazoltan fertőzött növényt kivinni, illetve a károsító terjedését elősegítő növényt, terméket, anyagot, eszközt a területre **ki- és bevinni tilos.**

3.) Vegetáció során a **rovarvektorok ellen 2-3 alkalommal növényvédő szeres védekezést** kell elvégezni az élelmiszerlánc-felügyeleti szerv által a védekezésre, védekezés optimális idejére vonatkozó hirdetményi úton közzétett védekezési felhívások figyelembe vételével.

4.) A fertőzést terjesztő amerikai szőlőkabóca rovarvektor szőlővesszőkre esetlegesen lerakott **tojásainak elpusztítása érdekében** a tél végi metszéssel eltávolításra kerülő vesszőket égetéssel kell megsemmisíteni. A 2026. év tavaszán, illetve a növény-egészségügyi zárlat fenntartásáig a rügyfakadáshoz közeli időszakban olajos készítményekkel kell gyéríteni a vesszőkön áttelelő tojások számát.

5.) **Meg kell semmisíteni** az élelmiszerlánc-felügyeleti szerv kormánytisztviselői által kijelölt szőlőnövényeket a külön határozatban előírtak alapján.

6.) **Nem létesíthető szőlőiskola és szőlő törzsültetvény** a kórokozóval fertőzöttnek minősített terület határától számított 100 méter távolságon belül.

7.) A nyugalmi időszakban a szőlőnövényeket, a művelési módnak megfelelően **metszésben** kell részesíteni.

Azon ingatlanok esetében, amelyeken a puffer zóna külső határvonala keresztülhalad, a puffer zónára vonatkozó előírások a teljes ingatlanra érvényesek.

A védő (puffer) zónában lévő szőlőtermő területeken az élelmiszerlánc-felügyeleti szerv szakemberei:

a vegetációs időszakban helyszíni ellenőrzéseket és szükség szerint mintavételeket végeznek,

elrendelik a laboratóriumi vizsgálattal fertőzöttnek bizonyult növényeket megsemmisítését,

a zárlati károsító terjesztésében szerepet játszó rovarvektorok (kabócák) jelenlétét csapdázással figyelemmel kísérik,

ellenőrzik, hogy a termelő vagy tulajdonos eleget tett-e a szőlő aranyszínű sárgaság miatt elrendelt művelési, gondozási, kötelező védekezési kötelezettségnek.

A körülhatárolt területen belül található **elhanyagolt ültetvényt és egyéb gondozatlan szőlő területeket** úgy kell tekinteni, hogy a termelő, vagy tulajdonos nem teljesítette a zárlatinak minősülő kórokozó terjedésének megakadályozására és a zárlati károsító terjesztését végző rovarok (rovarvektorok) egyedszámának gyérítésére vonatkozó kötelezettségét.

Az *FD zárlati károsító* terjedésének megakadályozása érdekében, **minden földhasználóra kiterjedő kötelezettség** a tenyészidő során - a rendelkezésre álló útmutatók alapján - a szőlőnővények **folyamatos ellenőrzése** és a szőlő aranyszínű sárgaság jellegzetes **tüneteinek észlelése** esetén az illetékes élelmiszerlánc-felügyeleti szervet haladéktalan **értesítése**.

Az élelmiszerlánc-felügyeleti szerv kötelezi a földhasználókat, hogy a körülhatárolt területen az *FD zárlati károsító* fertőzés felszámolásáig a növény-egészségügyi zárlati és a kötelező növényvédelmi intézkedéseket folyamatosan tartásuk be.

Az elrendelt zárlat akkor **oldható fel**, ha a fertőzött területen a legutóbbi két teljes vegetációs időszak kezdete óta nem észlelték a szőlő aranyszínű sárgaság jellegzetes tüneteit, vagy laboratóriumi vizsgálattal igazolták a kórokozó mentességét. Az eredeti körülhatárolt terület egésze átminősül puffer zónává, melyben ezután is folytatni kell a mintavétellel kiegészített alapos ellenőrzést az esetlegesen fertőzött növények felderítésére, és továbbra is fennmarad az amerikai szőlőkabóca elleni védekezési kötelezettség.

A növény-egészségügyi **zárlat feloldásáról** az élelmiszerlánc-felügyeleti szerv határozat formájában dönt.

Az élelmiszerlánc-felügyeleti szerv felhívja a földtulajdonosok/földhasználók figyelmét arra, hogy a határozat rendelkezéseinek betartását **folyamatosan ellenőrzi**.

Az élelmiszerlánc-felügyeleti szerv jelen határozat azonnali végrehajtását rendeli el, egyben felhívja az ügyfél figyelmét arra, hogy a védekezési kötelezettség teljesítésének megfelelőségéről helyszíni szemle és ellenőrzés alapján határoz.

Amennyiben a zárlat ideje alatt a fertőzött tábla földhasználati, vagy tulajdonjoga megváltozik, arról haladéktalanul köteles – szerződéssel igazolva – a Növény- és Talajvédelmi Osztályt tájékoztatni.

Felhívom a termelő figyelmét továbbá arra, hogy amennyiben a szőlőtermelési potenciálról szóló 26/2021. (VII.29.) AM rendelet vagy egyéb jogszabályok alapján a növény-egészségügyi zárlati intézkedésekkel (szőlőkivágás) összefüggésében nyilvántartási, bejelentési, engedélyezési kötelezettsége keletkezik, abban az esetben a szőlőültetvény területi fekvése szerint illetékes hegyközséget szükséges megkeresnie.

A kártalanítás menetéről a növényegészségügyi feladatok végrehajtásának részletes szabályairól szóló 7/2001. (I. 17.) FVM rendelet (továbbiakban: Rendelet) 21., 22., 23., 24., 25. § rendelkezik.

A döntést sérelmező ügyfél jogsérelemre hivatkozva, a döntés közlésétől számított 30 napon belül közigazgatási pert indíthat, keresetlevél benyújtásával. A keresetlevelet a Fejér Vármegyei Kormányhivatal Agrárügyi Főosztály Növény-és Talajvédelmi Osztálynál (2481 Velence, Ország út 23.) kell benyújtani. A jogi képviselővel eljáró fél, valamint a gazdálkodó szervezet a keresetlevelet elektronikus úton – elektronikus űrlap hiányában – a <https://epapir.gov.hu> honlapon elérhető e-Papír szolgáltatás (Témacsoport: Jogorvoslat, Ügytípus: Közigazgatási szerv határozatának bírósági felülvizsgálat iránti keresetlevél benyújtása, Címzett: Fejér Vármegyei Kormányhivatal) igénybevételével köteles benyújtani. A keresetlevelet a Veszprémi Törvényszék bírálja el.

A végleges döntést a bíróság az ügyfél kérelmére – az ügy érdemi elbírálására lényegesen ki nem ható eljárási szabályszegés kivételével – jogsértés megállapítása esetén, ha a jogi feltételek fennállnak, megváltoztatja, illetve megsemmisíti, vagy hatályon kívül helyezi, és ha szükséges, a Fejér Vármegyei Kormányhivatal Agrárügyi Főosztály Növény-és Talajvédelmi Osztálynál új eljárás lefolytatását rendeli el. Jogsértés hiányában a bíróság a keresetet elutasítja. A keresetlevél benyújtásának a döntés hatályosulására halasztó hatálya nincs, az ügyfél azonban a keresetlevélben azonnali jogvédelem keretében kérheti a halasztó hatály elrendelését.

Az azonnali jogvédelem iránti kérelemben részletesen meg kell jelölni azokat az indokokat, amelyek az azonnali jogvédelem szükségességét megalapozzák, és az ezek igazolására szolgáló okiratokat csatolni kell. A kérelmet megalapozó tényeket valószínűsíteni kell.

A bíróság a közigazgatási pert tárgyaláson kívül bírálja el, a felek bármelyikének kérelmére azonban tárgyalást tart. Tárgyalás tartását az ügyfél a keresetlevélben kérheti. Ennek elmulasztása miatt igazolási kérelemnek nincs helye. A peres eljárás illetékköteles, melyet a bíróság döntése szerint kell megfizetni.

A hatóság figyelmezteti az ügyfelet, hogy amennyiben az előírt kötelezettségének nem, vagy nem megfelelően tesz eleget, a hatóság az ügyféllel szemben 500.000 Ft-tól 100.000.000 Ft-ig terjedő mértékű növényvédelmi bírságot szab ki.

A hatóság felhívja az ügyfél figyelmét arra, hogy a határozatban foglaltak be nem tartásával adott esetben megvalósítja a 2012. évi C. törvény (továbbiakban: Btk) 361. § paragrafusban meghatározott vétséget.

I N D O K O L Á S

Az élelmiszerlánc-felügyeleti szerv 2014. augusztus és 2025. október között hatósági szemlét tartott ismeretlen eredetű szaporítóanyagból származó szőlő ültetvényekben – az **1. számú mellékletben szereplő területek** vonatkozásában –, Grapevine flavescence dorée phytoplasma fertőzöttség gyanús szőlőtőkék megjelenése miatt. Az ingatlanokon a nemzeti referencia laboratórium (NÉBIH ÉLI Növény-egészségügyi Nemzeti Referencia Laboratórium) molekuláris biológiai módszerekkel megvizsgálva Grapevine flavescence dorée phytoplasma zárlati károsítóval fertőzöttséget állapított meg.

A növénykárosítókkal szembeni védekező intézkedésekről szóló 2019/2072 EU rendelet II. melléklet B. rész F. 1. pontja szerint a szőlő aranyszínű sárgaság fitoplazma zárlati károsítónak minősül.

A Rendelet 2. számú melléklet A. részének II. szakasza d) pont 6.) alpontja szerint a Grapevine flavescence dorée phytoplasma **zárlati károsító**, amennyiben meghatározott növényen, növényi terméken fordul elő és Magyarországra való behurcolása és terjedésének elősegítése tilos, valamint az egész Európai Unióra nézve fontos.

A 2016/2031 EU rendelet 10. cikke szerint: Amennyiben az illetékes hatóság feltételezi uniós zárlati károsító vagy a 30. cikk (1) bekezdése alapján elfogadott intézkedések hatálya alá tartozó károsító jelenlétét, vagy bizonyítékot szerzett arról az adott tagállam területének olyan részén, ahol a szóban forgó károsító jelenléte korábban nem volt ismeretes, vagy egy növényekből, növényi termékekből vagy egyéb anyagokból álló olyan szállítmányban, amelyet behoztak az Unió területére, oda be kívánnak hozni, vagy ott szállítani kívánnak, köteles minden szükséges intézkedést haladéktalanul megtenni a károsító jelenlétének megállapítása (a továbbiakban: hatósági megállapítás) céljából. Az említett hatósági megállapításnak egy, az illetékes hatóság által a hatósági ellenőrzésekről szóló uniós jogszabályban meghatározott feltételekkel és követelményekkel összhangban kijelölt hatósági laboratórium szakvéleményén kell alapulnia. A károsító jelenlétének hatósági megállapításáig az érintett tagállamnak adott esetben növény-egészségügyi intézkedéseket kell hoznia annak érdekében, hogy kiküszöbölje a károsító elterjedésének kockázatát. Az e cikk első bekezdésében említett gyanú vagy bizonyíték a 14. és a 15. cikk alapján szerzett bármely információn vagy bármely más forráson is alapulhat.

A 2016/2031 EU rendelet 14. cikk (1) bekezdés értelmében: Amennyiben egy vállalkozó feltételezi vagy tudomására jut, hogy egy uniós zárlati károsító vagy a 30. cikk (1) bekezdése alapján elfogadott intézkedések hatálya alá tartozó károsító van jelen az ellenőrzése alatt álló növényekben, növényi termékekben vagy egyéb anyagokban, köteles haladéktalanul tájékoztatni az illetékes hatóságot erről a gyanúról vagy tényről, hogy az meghozhassa a 10. cikk szerinti intézkedéseket. Adott esetben a vállalkozó köteles azonnali óvintézkedéseket is hozni a károsító megtelepedésének és elterjedésének megakadályozására.

(3) Ha egy vállalkozó értesítést kap az ellenőrzése alatt álló növényekben, növényi termékekben vagy egyéb anyagokban megtalálható uniós zárlati károsítók jelenlétének hatósági megállapításáról, konzultálnia kell az illetékes hatósággal a meghozandó intézkedésekről, és adott esetben meg kell hoznia a (4)–(7) bekezdésben említett intézkedéseket.

(4) A vállalkozó köteles azonnal meghozni a károsító elterjedésének megakadályozásához szükséges intézkedéseket. Ha az illetékes hatóság utasítást adott az említett intézkedésekre vonatkozóan, a vállalkozónak azzal összhangban kell eljárnia.

(5) Ha az illetékes hatóságtól erre utasítást kap, a vállalkozónak meg kell tennie azokat az intézkedéseket, amelyek a károsítónak az érintett növényekből, növényi termékekből vagy egyéb anyagokból, valamint a telephelyeiről, vagy az ellenőrzése alatt álló földről, talajból, vízből és egyéb fertőzött elemekről történő eltávolításához szükségesek.

(6) Az illetékes hatóságtól kapott ellentétes utasítás hiányában a vállalkozónak haladéktalanul be kell vonnia a piacról a károsítóval esetleg fertőzött, ellenőrzése alatt álló növényeket, növényi termékeket és egyéb anyagokat. Amennyiben e növények, növényi termékek vagy egyéb anyagok már nem állnak a vállalkozó ellenőrzése alatt, a vállalkozónak az illetékes hatóságtól kapott ellentétes utasítás hiányában:

a) tájékoztatnia kell a károsító jelenlétéről a kereskedelmi lánc azon szereplőit, akiknek a növényeket, növényi termékeket és egyéb anyagokat értékesítette; és

b) iránymutatást kell nyújtania az említett személyeknek az érintett növények, növényi termékek és egyéb anyagok szállításakor az adott károsító terjedése és kiszabadulása kockázatának csökkentése céljából meghozandó intézkedésekről; és

c) azonnal vissza kell hívnia ezeket a növényeket, növényi termékeket vagy egyéb anyagokat.

(7) Amennyiben az e cikk (1), (3), (4), (5) vagy (6) bekezdése alkalmazandó, a vállalkozó köteles az illetékes hatóság kérelmére minden, a nyilvánosság tagjai számára relevanciával bíró információt a hatóság rendelkezésére bocsátani. A 13. cikk sérelme nélkül az illetékes hatóságnak mihamarabb tájékoztatnia kell a nyilvánosságot az említett tényről.

A 2016/2031 EU rendelet 17. cikk (1) bekezdése értelmében, amennyiben a 11. cikk első bekezdésének a) és b) pontjában említett valamely helyzet hatóságilag megállapításra kerül, az illetékes hatóság köteles haladéktalanul megtenni minden ahhoz szükséges növényegészségügyi intézkedést, hogy az érintett területen felszámolja az adott uniós zárlati károsítót. Ezeket az intézkedéseket a II. mellékletnek megfelelően kell meghozni.

A 2016/2031 EU rendelet 18. cikk (1) bekezdése szerint, amennyiben a 11. cikk első bekezdésének a) és b) pontjában említett valamely helyzet hatóságilag megállapításra kerül, az illetékes hatóságnak haladéktalanul ki kell jelölnie egy vagy több olyan területet, amelye(ke)n a 17. cikk (1) bekezdésében említett felszámolási intézkedéseket végre kell hajtani (a továbbiakban: körülhatárolt terület).

Az élelmiszerlánc-felügyeleti szerv a rendelkező részben a zárlat elrendeléséről, a fertőzött tétel megsemmisítéséről és a kötelező védekezés elrendeléséről, az élelmiszerláncról és hatósági felügyeletéről szóló 2008. évi XLVI. törvény (a továbbiakban: Éltv.) 4. § Az élelmiszerlánc hatósági felügyelete kiterjed c) a növények termesztésére, a növények, növényi termékek és egyéb anyagok hasznosítására, feldolgozására, tárolására, szállítására és forgalomba hozatalára.

Az Éltv. 17. § (1) A termelő, illetve a földhasználó köteles:

a) a zárlati és a vizsgálatköteles nem zárlati károsítókat elpusztítani, azok behurcolását, meghonosodását, terjedését megakadályozni;

b) a zárlati károsítók okozta fertőzést vagy annak gyanúját haladéktalanul az élelmiszerlánc-felügyeleti szervnek bejelenteni.

Az Éltv. 48. § (1) bekezdése alapján határozott:

Növények és növényi termékek egyes károsítói behurcolásának, elterjedésének és felszaporodásának megakadályozása, kártételének csökkentése, felszámolása érdekében, továbbá a károsító természetéhez és elterjedtségéhez mérten, a veszély elhárításához szükséges mértékben és ideig az élelmiszerlánc-felügyeleti szerv az e törvény végrehajtására kiadott rendeletben, valamint az Európai Unió közvetlenül alkalmazandó jogi aktusában meghatározott esetekben az alábbi növény-egészségügyi intézkedéseket hozhatja:

a) fertőtlenítést, megsemmisítést rendelhet el, amelynek érdekében meghatározott szerek, eszközök, illetve eljárások alkalmazását előírhatja vagy betilthatja;

b) javaslatot tehet védett zónák kijelölésére;

c) térités ellenében történő közcélú munkavégzést, a létesítmény, a szállító-, növényvédő és más eszközök, valamint anyagok igénybevételét rendelheti el;

d) fogékony növényfajok, illetve fajták termesztését korlátozhatja, betilthatja;

e) károsítók, valamint a fertőzés közvetítését lehetővé tevő tárgyak szállítását, forgalomba hozatalát és tárolását betilthatja, korlátozhatja, engedélyhez, illetve bejelentéshez kötheti;

f) zárlati károsítók vagy Magyarországon nem honos szervezetek tenyésztését és tartását, valamint a velük való munkát betilthatja, korlátozhatja, engedélyhez, illetve bejelentéshez kötheti;

g) a károsítók behurcolásának és elterjedésének megakadályozására, előfordulásának, felszaporodásának figyelemmel kísérésére és a védekezési intézkedések megtételére kötelezhet;

h) a fertőzött, fertőzékenység vagy fertőzés által veszélyeztetett területeken meghatározott károsítóktól való mentesítésre, illetve mentesen tartásra kötelezhet;

i) korlátozhatja a fertőzött, a fertőzékenység vagy a fertőzésveszélynek kitett ingatlanok, földterületek mezőgazdasági célú használatát, hasznosítását, valamint az ilyen földterületeket növény-egészségügyi zárlat alá helyezheti, fertőzésveszélyt jelentő növényállomány kivágását és megsemmisítését elrendelheti;

j) meghatározott károsítókkal való fertőzés vagy a fertőzés gyanúja esetén, illetve egyes károsítókkal szembeni rezisztenciavizsgálat eredményétől függően betilthatja vagy korlátozhatja olyan növényi részek forgalomba hozatalát, amelyek köztermesztés céljára nem alkalmasak;

k) elrendelheti növények vagy növényi termékek tárolására, raktározására szolgáló földterületek, épületek, építmények, helyiségek vagy tartályok fertőtlenítését, mentesítését vagy megtisztítását, és ennek érdekében meghatározott anyagok, eszközök vagy eljárások használatát előírhatja vagy betilthatja;

l) állami és közérdekű védekezést rendelhet el.

Az Éltv 48.§. (2) bekezdése szerint: A zárlati és a vizsgálatköteles nem zárlati károsítóval fertőzött területet, növényt, növényi terméket és az azt tartalmazó szállítmányt, raktárt, eszközt növény-egészségügyi zárlat alá kell helyezni, illetőleg behozatalnál a szállítmányt vissza kell utasítani attól függetlenül, hogy az rendelkezik növény-egészségügyi bizonyítvánnyal.

A Rendelet 8. § Zárlati károsítók megtelepedésének, illetve továbbterjedésének megakadályozására és a fertőzés felszámolására vonatkozó belső növény-egészségügyi előírásokat, zárlati szabályokat a 7. számú melléklet tartalmazza.

A Rendelet 10. § (2) bekezdése alapján: A zárlat alá helyezett területről, létesítményből, amennyiben arról az elrendelő határozat másként nem rendelkezik, a károsítót, illetve annak bármely fejlődési alakjával fertőzött anyagot kivinni vagy oda a fertőzés terjedését elősegítő tárgyat, illetőleg terményeket bevinni tilos. A zárlati területen csak az azt elrendelő határozatnak megfelelő tevékenység folytatható.

A Rendelet kimondja:

A 7. sz. melléklet 1.4.1.2. pontja tartalmazza ezen zárlati károsító megtelepedésének, illetve továbbterjedésének megakadályozására és a fertőzés felszámolására vonatkozó részletes, belső növény-egészségügyi előírásokat, zárlati szabályokat. Az élelmiszerlánc-felügyeleti szerv zárlati rendelkezései a Rendelet 7. számú mellékletének 1.4.1.2. pontján alapulnak:

1.4.1.2.1. Grapevine flavescence dorée (FD) phytoplasma jelenlétének laboratóriumi vizsgálattal szőlőnövényből történt kimutatásakor a fertőzött növényanyagot, valamint az azokat termő területet zárlat alá kell helyezni és haladéktalanul körülhatárolt területet kell kijelölni.

1.4.1.2.1.1. A körülhatárolt terület magában foglalja:

a) fertőzött területet - mely 1 km sugarú kör azon növény(ek) körül, amely(ek)re laboratóriumi vizsgálattal megerősítették a kórokozó jelenlétét, valamint

b) a pufferezónát - amely a fertőzött területet veszi körül és szélessége a fertőzött terület határától mért legalább 3 km.

1.4.1.2.3. A fertőzött területen az alábbi hatósági intézkedéseket kell elrendelni a károsító felszámolására:

a) a terület összes szőlőtermő állományát ellenőrizni kell vizuális vizsgálattal, a szőlő sárgaság betegség (a továbbiakban: szőlő sárgaság) jellegzetes tüneteit mutató minden növényt gyökérzetével együtt meg kell semmisíteni;

b) ha a következő évben található a szőlő sárgaság tünetet mutató növény az előző évben eltávolított helye mellett, az összes, a soron belüli és az a melletti sorban a szomszéd növényt meg kell semmisíteni, még a tünetmenteseket is, és

c) a teljes ültetvényt fel kell számolni, ha a szőlő sárgaság jellegzetes tüneteit mutató növények aránya meghaladja a 30%-ot.

1.4.1.2.16. A zárlat akkor oldható fel, ha a fertőzött területen a legutóbbi két teljes vegetációs időszak kezdete óta nem észlelték a szőlősárgaság jellegzetes tüneteit, vagy laboratóriumi vizsgálattal igazolták a kórokozó-mentességet. Az eredeti körülhatárolt terület egésze átminősül pufferezónává, melyben ezután is folytatni kell a mintavétellel kiegészített, alapos ellenőrzést az esetlegesen fertőzött növények felderítésére, és továbbra is fennmarad az amerikai szőlőkabóca elleni védekezési kötelezettség.

1.4.1.2.17. A Grapevine flavescence dorée phytoplasma terjedésének megakadályozása érdekében minden földhasználóra kiterjedő kötelezettség a tenyészdő során, a rendelkezésre álló útmutatók alapján a szőlőnövények folyamatos ellenőrzése, s a szőlő sárgaság jellegzetes tüneteinek észlelése esetén az illetékes járási hivatal haladéktalan értesítése.

Az élelmiszerlánc-felügyeleti szerv a védekezési és bejelentési kötelezettséget az Éltv.17. § (1) bekezdés a), b) pontjai alapján írta elő, miszerint a termelő, illetve a földhasználó köteles a zárlati és a vizsgálatköteles nem zárlati károsítókat elpusztítani, azok behurcolását, meghonosodását, terjedését megakadályozni, valamint a zárlati károsítóval történő fertőzést vagy annak gyanúját bejelenteni.

Az élelmiszerlánc-felügyeleti szerv a zárlati intézkedéseket a Rendelet 7. számú mellékletének 1.4.1.2. pontja értelmében hozta meg, mivel a szőlőn előforduló Grapevine flavescence dorée phytoplasma fertőzés esetén a fertőzött növényeket, valamint a környezetükben lévő és a fertőzés továbbterjesztésére alkalmas növényeket, valamint az azokat termő területet haladéktalanul zárlat alá kell helyezni. A fertőzött növényeket soron kívül meg kell semmisíteni és a zárlat alá helyezett területet megfigyelés alatt kell tartani. Szaporító- és ültetvényanyagok esetében a fertőzött növények környezetében lévő gazdanövényeket, továbbá a fertőzött növények anyanövényeit e károsítók kimutatására alkalmas módszerekkel meg kell vizsgálni és a vizsgálat eredménye alapján a fertőzött növényeket és közvetlen környezetükben lévő, nem fertőzött gazdanövényeket haladéktalanul meg kell semmisíteni. A fertőzést terjesztő vektorok elleni védekezésről folyamatosan gondoskodni kell. A zárlat a fertőzés megszüntetése után mentes laboratóriumi vizsgálati eredmények birtokában oldható fel.

Az Éltv. 54. § (1) Zárlati károsító előfordulásának felszámolását, terjedésének megakadályozását szolgáló intézkedés során a) a termelők növényállományában végrehajtott részleges vagy teljes megsemmisítés esetén az adott dologban keletkezett károk enyhítésére – a (2) bekezdésben meghatározott kivételekkel – a termelő az államtól e törvény végrehajtására kiadott jogszabályban meghatározottak szerint részleges kártalanításra jogosult. A kártalanításról az élelmiszerlánc-felügyeleti szerv határozatban dönt.

A mezőgazdasági termelés zavartalansága, továbbá az egészséges környezethez fűződő jog biztosítása érdekében, a különféle zárlati vagy vizsgálatköteles nem zárlati károsítók elleni védekezés ösztönző jellegű, így a védekezési késedelem, illetve e kötelezettségek teljesítésének elmaradása adott esetben jelentős vagy helyrehozhatatlan kárral járhat.

Az Éltv. 60. § (1) bekezdés a) pontjai alapján *növényvédelmi bírságot kell kiszabni azzal szemben, aki a zárlati károsítóval való fertőzés azonnali felszámolására vonatkozó kötelezettségét megszegi, zárlati károsítót terjeszt, vagy a terjedést elősegíti, a zárlati intézkedést megszegi.* A kilátásba helyezett növényvédelmi bírság összegét az Éltv. 59. § (3) bekezdése, valamint az élelmiszerlánc felügyeletével összefüggő bírságok kiszámításának módjáról és mértékéről szóló 194/2008. (VII. 31.) Korm. rendelet állapítja meg.

Az élelmiszerlánc-felügyeleti szerv a fentiekre tekintettel a határozat azonnali végrehajtását rendelte el a Rendelet 7. §-a, valamint az általános közigazgatási rendtartásról szóló 2016. évi CL. törvény (a továbbiakban: Ákr.) 84. § a) pontja alapján.

Az élelmiszerlánc-felügyeleti szerv hatáskörét a Éltv a 37. § (2) c) pontja, a 32. § (4) c) pontja és 57. § o) pontja, valamint a Rendelet 9. §, illetékességét az Ákr. 16. § (1) a) pontja állapítja meg.

Az Ákr. 68. § (3) bekezdése alapján a szemletárgy birtokosának távolléte – ha jelenléte nem szükségeszerű – nem akadály a szemle megtartásának.

A döntés az Ákr. 82. § (1) bekezdése alapján a közléssel végleges.

Határozatomat a 383/2016. (XII. 2.) a földművelésügyi hatósági és igazgatási feladatokat ellátó szervek kijelöléséről szóló Korm. rendelet 13. § f) és a 18. § (1) bekezdésében biztosított jogkörben eljárva, valamint az Ákr. 80. § (1) és a 81. § (1) bekezdéseinek figyelembe vételével adom ki.

A közigazgatási per lehetőségét az Ákr.112. § (1) bekezdése és a 114. § (1) bekezdése alapján biztosítottam. A keresetlevél benyújtásának módjáról a közigazgatási perrendtartásról szóló 2017. évi I. tv. 39. §-a rendelkezik.

A kiadmányozási jog gyakorlása a Fejér Vármegyei Kormányhivatal vezetőjének a kiadmányozásról szóló 19/2024. (XI. 21.) utasítása alapján történt.

Velence, időbélyegző szerint

P.H.

Dr. Tanárki Gábor
főispán
nevében és megbízásából

Vörösné Klupács Helga
osztályvezető

Értesülnek:

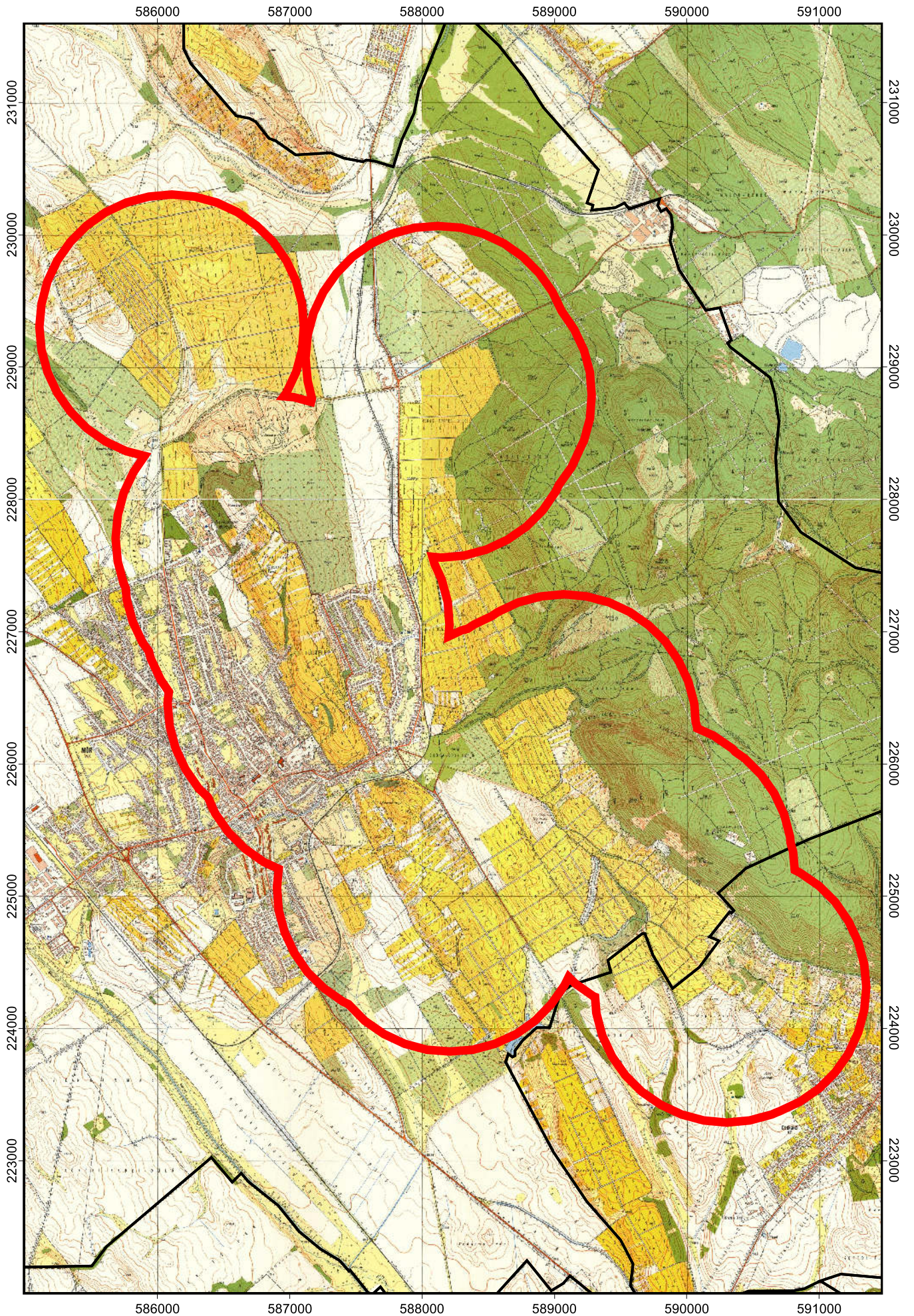
1. Csókakő Község Önkormányzata 8074 Csókakő, Petőfi Sándor utca 3. (Hivatali kapu!)
2. Csákberény Község Önkormányzata 8073 Csákberény, Hősök tere 41. (Hivatali kapu!)
3. Söréd Község Önkormányzata 8072 Söréd, Rákóczi Ferenc utca 59. (Hivatali kapu!)
4. Bodajk Község Önkormányzata 8053 Bodajk, Petőfi Sándor utca 60. (Hivatali kapu!)
5. Mór Város Önkormányzata 8060 Mór, Szent István tér 6. (Hivatali kapu!)
6. Irattár

1. számú melléklet

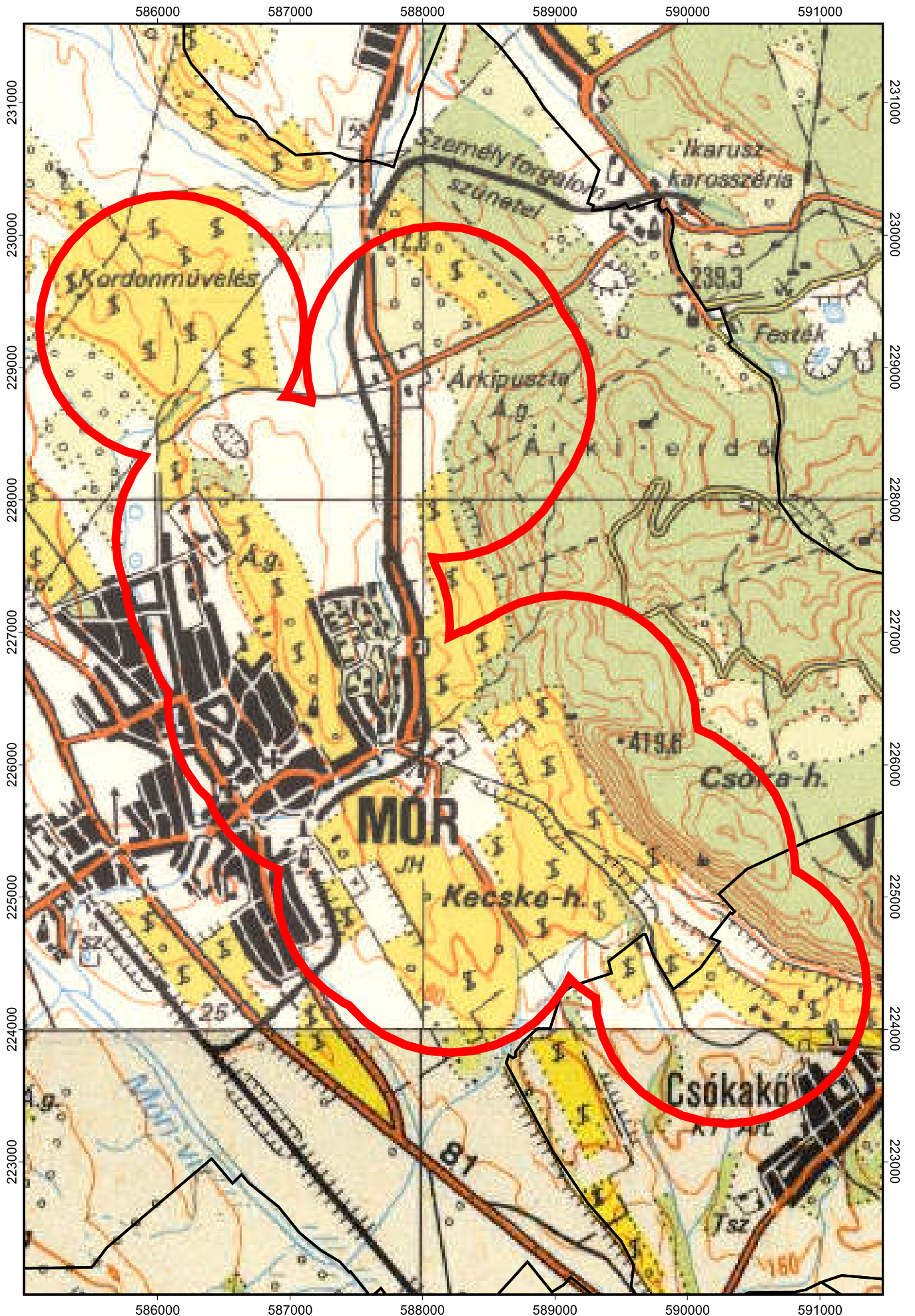
A Grapevine flavescente dorée zárlati károsítóval az alábbi helyrajzi számú ültetvények igazoltan fertőzöttek:

- Mór 0146/10 Hrsz
- Mór 0155/1 Hrsz;
- Mór 0165 Hrsz;
- Mór 0213/1 Hrsz;
- Mór 0224/2 Hrsz;
- Mór 0224/5 Hrsz;
- Mór 0224/6 Hrsz;
- Mór 0226 Hrsz;
- Mór 0278 Hrsz;
- Mór 0495/5 Hrsz;
- Mór 0538/19 Hrsz;
- Mór 5004/1 Hrsz;
- Mór 5020 Hrsz;
- Mór 5054 Hrsz;
- Mór 5087 Hrsz;
- Mór 5150 Hrsz;
- Mór 5165 Hrsz;
- Mór 5192 Hrsz;
- Mór 5194 Hrsz;
- Mór 5207 Hrsz;
- Mór 5224 Hrsz;
- Mór 5313 Hrsz;
- Mór 5314 Hrsz;
- Mór 5352/2 Hrsz;
- Mór 5360 Hrsz;
- Mór 5375 Hrsz;
- Mór 5381/2 Hrsz;
- Mór 5385/1 Hrsz;
- Mór 5398/1 Hrsz;
- Mór 5552 Hrsz;
- Mór 5632 Hrsz;
- Mór 5635 Hrsz;
- Mór 5639 Hrsz;
- Mór 5640 Hrsz;
- Mór 5641 Hrsz;
- Mór 5642 Hrsz;
- Mór 5718 Hrsz;
- Mór 5722 Hrsz;
- Mór 5801/1 Hrsz;
- Mór 5805 Hrsz;
- Mór 7007 Hrsz;
- Mór 7010 Hrsz;
- Mór 7017 Hrsz;
- Mór 7028 Hrsz;
- Mór 7032 Hrsz;
- Mór 7051 Hrsz;
- Mór 7078/4 Hrsz;
- Mór 7078/6 Hrsz;
- Mór 7078/7 Hrsz;
- Mór 7078/9 Hrsz;
- Mór 7078/13 Hrsz;
- Mór 7078/16 Hrsz;
- Mór 7080/6 Hrsz;
- Mór 7080/7 Hrsz;
- Mór 7080/8 Hrsz;
- Mór 7081/5 Hrsz;
- Csókakő 081/11 Hrsz;
- Csókakő 081/15 Hrsz;
- Csókakő 083/6 Hrsz
- Csókakő 1803 Hrsz;
- Csókakő 1804 Hrsz;

Mór, FD fertőzött (1 km) terület



Mór, FD fertőzött (1 km) terület



Mór, FD fertőzött (1 km) és puffer (+3 km) terület

